

Nr 1  
2010



# Pekå

Svenska Prazsky Krysarik Klubbens  
medlemstidning



I detta nummer:

- BPH
- Avelsrådet
- Inbjudan till Sommarträff

## Hej alla medlemmar!

Vi närmar oss våren, och vintern har rasat utför fjällen i stora delar av landet.

Årsmötet hölls den 21 mars i Hässleholm. Vi var 32 medlemmar på plats, vilket är otroligt bra. Vi hade även nöjet att ha Anso Pettersson med oss även i år, och hennes inledande information var som vanligt uppskattad. Ett önskemål hos de flesta verkar dock vara att vi hädanefter försöker hålla Årsmötet på en och samma ort varje år, och då någonstans mitt i landet. Det ska vi självklart tänka på inför 2011.

Jag vill tacka alla medlemmar som tog sig tid och råd att åka ända till Hässleholm bara för att delta på Årsmötet, vilket engagemang! Jag är självklart även tacksam för förtroendet att ännu ett år leda styrelsens arbete. Det blev några förändringar i styrelsen, och vilka som blev valda hittar du på [spkk.se](http://spkk.se).

Verksamhetsplanen för 2010 är massiv, och vi är verkligen taggade att sätta igång!

Förra året handlade mycket av arbetet om RAS, statistik, hälsa och om den reviderade standarden.

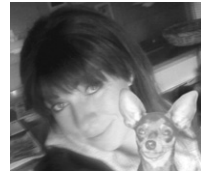
2010 hoppas jag blir ihågkommet som aktiviteternas år, med inplanerade stora händelser som sommarträffen (se inbjudan längre fram i tidningen) och klubbutställningen i december.

Arbetsgrupperna fortsätter sina arbeten, med nya och gamla gruppmedlemmar. Vill du vara med och tillföra något i någon av grupperna ska du ta kontakt med den ansvarige för respektive grupp.

Vår ras har ökat stort i antal i Sverige de senaste åren, och det är just nu "högsäsong" i valplådorna. Tyvärr har även inavelsgraden inom rasen ökat, och med anledning av detta har vårt duktiga avelsråd skrivit en text som du kan läsa i detta nummer av PeKå. Vi har ett gemensamt ansvar att förvalta vår älskade ras, och jag hoppas att avelsrådets bön inte går ohörd förbi.

Jag önskar er alla en solig och varm sommar, hoppas vi ses på Sommarträffen!

*/Maria Weinehall, Ordf. SPKK*



---

### Hundens mentalitet, BPH

Som ni kanske redan vet så har SKK beslutat att i år höja prioriteringarna när det gäller arbetet med våra hundars mentalitet. Man har nyligen startat en ny kommitté som skall handha mentalitetsfrågor, kommittén för hundars mentalitet (KHM).

SKK har också beslutat att det i framtiden skall införas en ny form av mentalbeskrivning: beteende- och personlighetsbeskrivning hund, eller förkortat "BPH" är namnet på denna nya beskrivning.

I samband med detta så har SPKK valt att starta upp en mentalitetsgrupp som skall handha mentalitetsfrågor som rör rasen, samla information kring rasens mentala status och på så sätt kunna ge ägare såväl som rasintresserade en mer klar bild av vad man kan förvänta sig av en prazsky kryssarik. Denna grupp är i startgroparna i sitt arbete och tar gärna emot idéer och fler engagerade medarbetare.

**Läs mer om BPH och Mentalitetsgruppen på SPKKs hemsida!**  
**[www.spkk.se](http://www.spkk.se)**

## Inbjudan till sommarträff med aktivitetsdag!

Den 18 juni 2010 anordnar SPKK en träff i Jönköping i samband med Triple Show.  
Plats: Villa Björkhagen, 4-stjärnig camping belägen nära Elmias mässområde.

Vi serverar en lättare lunch till självkostnadspris vid 12-tiden, därefter kör vi igång med aktiviteterna: ringträning, uppvisningar i lydnad och freestyle, prova-på lydnad/freestyle/tricks/klickerträning mm.

Under eftermiddagen blir det någon fikapaus också, och tillfälle för t.ex. medlemsmöte.

På kvällen samlas alla medlemmar i vårt stora partytält och minglar lite i väntan på middagen och "underhållningen", som består av s.k. match race/ head-to-head. Startordningen lottas mellan alla deltagande hundar (endast registrerade PKs). Detta innebär att en juniortik kan få gå mot en championhane, mycket spännande!

### Kostnader:

Klubbmedlemmar:

Aktivitetsdag inkl. middag: 350kr per person

Respektive, enbart middag: 250kr

Barn (<15 år) till deltagande medlemmar: 100kr  
(aktivitetsdag inkl. middag)

Kostnad head-to-head/utställning: 100kr (betalas på plats)

Icke medlemmar:

Aktivitetsdag: 250kr (OBS! Ej middag)

Lunch, fika ingår ej, köpes på plats till självkostnadspris.



**OBS!** Anmälan är bindande! Anmälan måste finnas oss tillhanda **SENAST 30 april!**

Betalning senast 31 maj.

Efter 30 april kommer inbetalningsuppgifter, menyalternativ och annat att skickas till de som anmält sig, då finns även möjlighet att säga till om ev. allergier, vegetarisk etc.

### Övrigt:

Elplatser (husvagn/husbil) finns i direkt anslutning till det område vi hyrt, 345kr/dygn. 10 platser är preliminärbokade torsdag-måndag.

### Ange i anmälan:

Namn på samtliga deltagare, ange antal barn, om de vuxna ska ha heldag eller enbart middag, ev. medlemsnummer, behov av elplats samt i så fall även hur länge. Vi behöver även namn och adress, telefonnummer samt emailadress.

Anmälan till Sommarträffen skickas till: sommar2010@spkk.se.

*Exempel på hur en anmälan kan se ut:*

Vuxna: Göran Göransson (endast middag), Anita Andersson, medlemsnr 150+151

Barn: Nisse Göransson

Elplats: ja, torsdag-lördag

Kontaktuppgifter: Göran Göransson, Gatuvägen 1, 11010 Småstad

Tel: 010-11 10 00

Email: goran@nomail.com



## Alarmerande statistik och en bön från ett bekymrat avelsråd

Prazsky Krysarik är en ras under uppbyggnad. "Under uppbyggnad" betyder inte bara att antalet hundar skall öka, det betyder också att den genetiska mångfalden inom rasen skall bibehållas eller till och med öka!

SKK har antagit några generella rekommendationer som man som avelsråd och uppfödare kan luta sig mot när man skall försöka att förverkliga detta. Dessa rekommendationer är alltså generella, långtifrån perfekta, men de är användbara som en grund och används i allt från viltvård till hunduppfödning. För att dessa rekommendationer skall vara så användbara som möjligt så behöver man ha statistik. Det är inte länge som det förts statistik över vår ras inom Sveriges gränser, faktum är att det inte förts någon statistik på rasen speciellt länge någonstans. Att det inte förts någon statistik gör att det blir svårt att visa på någon trend, detta i sin tur gör att det blir svårt att ge några rekommendationer och råd grundade på vår egen ras specifika siffror, vare sig man vill visa positiva eller negativa siffror. Men ibland så talar siffrorna för sig själva utan att man behöver vissa på någon längre trend.



Inavelsgraden för prazsky krysarik 2006-2009

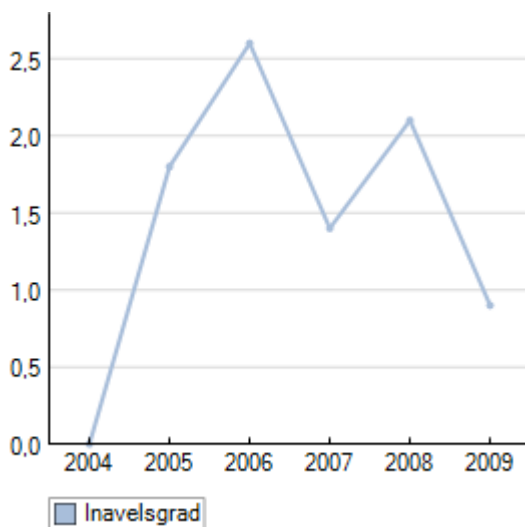
**År 2007** registrerades den första kullen svenskfödda valpar. Det blev bara en valpkull det året och inavelsgraden dessa valpar hade enligt SKKs beräkning var 0,4% vilket därför också blev rasens genomsnittliga inavelsgrad detta år.

**År 2008** registrerades det hela 12 kullar. Detta måste ses som en väldigt stor mängd kullar för en så pass ny ras som PK fortfarande var. Inavelstrenden var dock inte lika positiv då den var rätt hög (4,2%), men kanske är inte detta så förvånande med tanke på att rasen är så pass liten och ny som den är med många nya uppfödare. Om möjligheten fanns att man ur statistiken kunnat ta bort de tre mer extrema kullarna som uppfödare av rasen medvetet valt att ta detta år så skulle inavelstrenden ha sett klart annorlunda ut då det förutom de tre mer extremt höga inavelsgraderna fanns många uppfödare som gjort parningar som låg runt 0 procent eller bara lite högre. Två av de extrema kullarna hade en inavelsgrad som låg inte långt från 10 procent, men den tredje kullen hamnade väldigt högt, hela 18,8 procent!

**År 2009** hade andelen registrerade parningar ökat ytterligare. Detta år registrerades hela 23 kullar. Inavelsgraden har dock även denna ökat tydligt, och det på ett oroande vis. Nu hamnade den generella inavelsgraden på 5,4 procent! Av dessa tjugotre kullar var det hela 8 stycken som översteg SKKs rekommenderade max 6,25% , och av dessa var det flera som låg på en betydligt högre inavelsgrad än det rekommenderade. Hela fyra kullar låg över 10 procent och flera av de övriga låg inte långt därefter. De övriga femton kullarna låg förvisso under maxrekommendationen, men trots det hade många kullar en förhållandevis hög inavelsgrad och flera låg väldigt nära maxrekommendationen.

SKKs avelsdata ger långtifrån alltid en fullständig beräkning på inavelsgraden, då våra hundar ofta har en ofullständig stamtavla på avelsdata, samt på grund av att man generellt räknar på tre led när det är importerade hundar det gäller. Kollar man upp den mer fullständiga inavelsgraden själv, eller för den delen kollar på beräkningen i KPPPKS egen databas så ser man att inavelsgraden på flera av kullarna faktiskt skulle vara ännu högre!

Vi är långtifrån ensamma om att ha en liten avelsbas, en ras under uppbyggnad eller för den delen en nybildad population i landet så detta är inga godtagbara ursäkter. Russkiy toy är en ras som har många exteriöra likheter med vår ras, det kan vi nog alla erkänna, men likheterna är kanske ännu större när det gäller registreringen i Sverige. De har förvisso registrerats lite längre, de har hunnit bygga upp en lite större population, men vi pratar marginella skillnader här. När det gäller inavelstrenden så är dock skillnaderna giganteriska.



Inavelsgraden för russkiy toy 2004-2009

Under de år som denna ras registrerats så har inavelsgraden legat mellan cirka 2,5-1 procent. De sista två åren så har andelen kullar varit mycket större än inom vår ras, och detta måste tas med i beräkningen. För att prazsky kryssarik överhuvudtaget skall ha en chans att överleva så måste vi få ner inavelsgraden på den generella trenden till liknande siffror. Nu är det nog många som tänker "Vi har inte tillräckligt många hundar för att påverka och vi kan bara följa Tjeckiens pipa", men faktum är att populationen är liten i hela världen och ser man det utifrån det perspektivet så har vi en stor andel av den internationella populationen här uppe i norr. Vad vi gör kommer att påverka. Som avelsråd så är dessa siffror väldigt bekymrande. Kunskapen om vilka svåra problem

som inavel medför borde i sig själv vara tillräckligt avskräckande för varje medveten uppfödare att fortsätta med dessa höga inavelsparningar. Frågorna man ställer sig är många. Är det så att man inte orkar leta avelsdjur med lite mer unik stamtavla utan man tar första bästa? Är det så att uppfödarna inte är tillräckligt kunniga och inte inser riskerna? Är det så att uppfödarna vet att de får sina valpar sålda oavsett, och då inte bryr sig om vad de utsätter rasen och framtida hundar för? Eller är det så att vi i denna ras har så få valmöjligheter när det gäller avelsdjur, att vi är tvingade att para hundar som är lika besläktade som kusiner för att överhuvudtaget hitta en partner till våra djur?

Flertalet uppfödare i Sverige följer enbart svenska regler, detta har medfört att de inte får använda avelshanar vars ägare följer de tjeckiska reglerna utan måste lösa detta på annat sätt. Att man som uppfödare inte kan tänka sig följa regler som ligger utanför den egna kennelklubbens, kan förvisso förklara problematiken i att få tag i mer unika avelspartners, men det ursäktar dock på intet sätt att man som uppfödare gör parningar som på detta vis bryter mot rekommendationerna. En lika stor andel uppfödare har valt att följa KPPPKs regler och skulle alltså teoretiskt kunna använda alla tjeckiska avelsdjur, och har därför så stor möjlighet som det överhuvudtaget går att ha att välja avelsdjur som ger en låg inavelsgrad. Långtifrån alla uppfödare som har överskridit rekommendationen har dock tillhört den första kategorin. Man kan tro att de parningar som gett ytterst höga inavelsgrader har varit sådana som inte har möjlighet att använda tjeckiska avelsdjur, men tvärt emot har de flesta höga inavelsparningarna gjorts mellan så kallade avelsgodkända hundar.

Man kan se ytterligare skrämmande tendenser då många parningar på våra tikar sker med några få hanar. Ingen hund är så bra att denne bör överanvändas, det är riskabelt och man bör allvarligt överväga riskerna för den fortsatta aveln innan man väljer att överanvända något djur. Vi har inte råd att utesluta ens några få hundar ur aveln på grund av sådana försyndelser. Alla måste vara medvetna om att rasens framtid balanserar på en knivsegg, och det enda sätt som rasen kan komma att räddas är att avla förnuftigt och på ett sätt som bygger upp rasen och inte avla på ett sådant sätt som leder till att vi minskar den mångfald som rasen har.

*//Daniel Söderlind, Avelsråd*

---

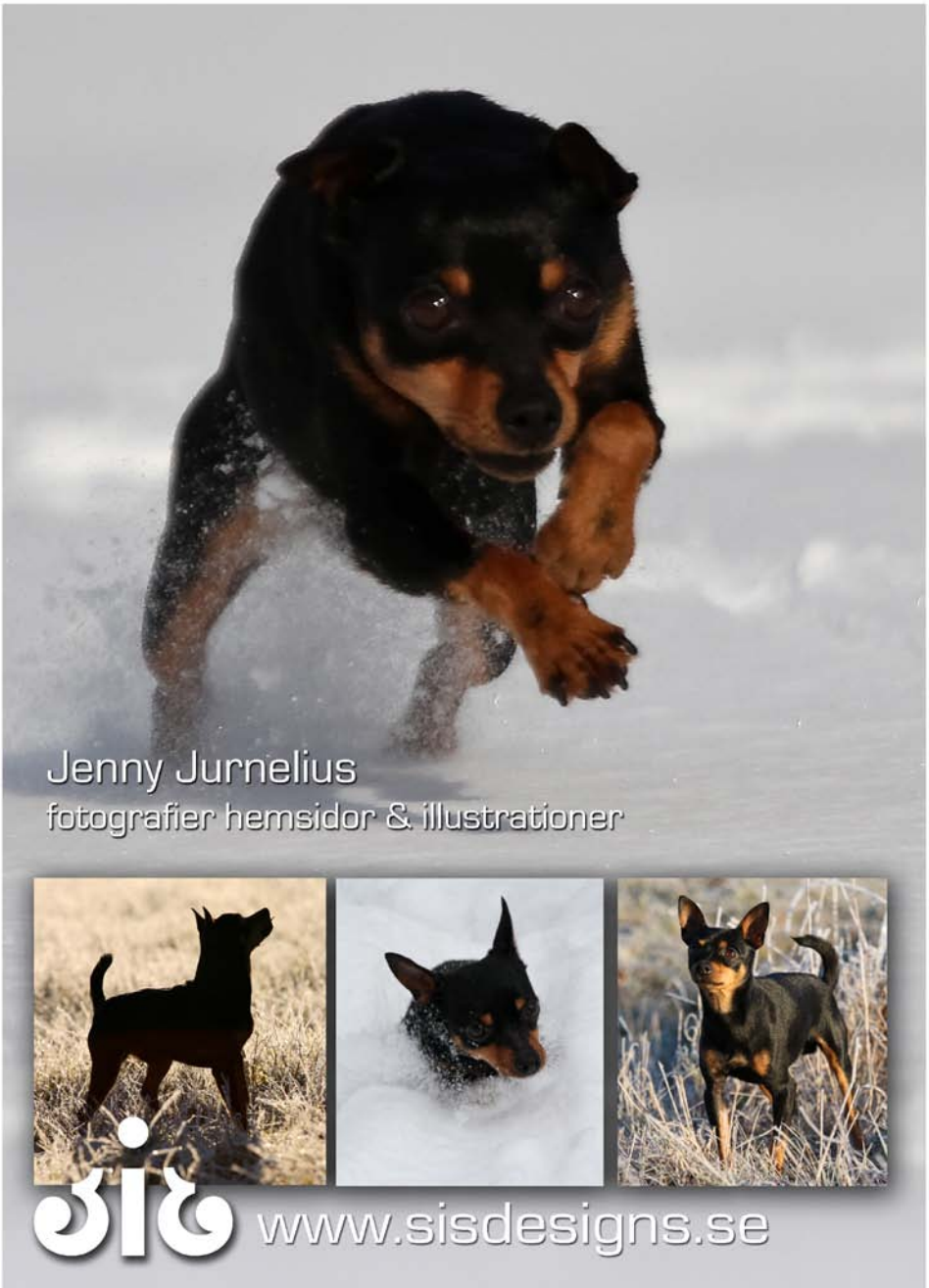
### **Info från Redax:**

Vill du hjälpa till på PeKås redaktion? Skicka ett mail till [redax@spkk.se](mailto:redax@spkk.se). Vad innebär jobbet? Det kan vara att komma med uppslag och idéer om artiklar, skriva ringrapporter, fixa fram bilder mm. Du behöver inga egentliga förkunskaper, bara en vilja att hjälpa till!

**Nästa nr av PeKå kommer ut på försommaren.  
Sista dag för insänt material: 10 maj.**

Skicka dina bästa bilder till PeKå inför nästa nummer: [redax@spkk.se](mailto:redax@spkk.se)

Annons:



Jenny Jurnelius  
fotografier hemsidor & illustrationer

**sis** [www.sisdesigns.se](http://www.sisdesigns.se)

Omslagsfotot på detta nummer togs av Jenny Jurnelius.

Avs:  
Svenska Prazsky Kryssarik Klubben  
c/o Jenny Andersson  
Grängsgatan 5  
28020 Bjärnum



PORTO

---

---

---

---